

Hvorfor så sein innsats?

Lasse Arntsen, 04.02.19



KS KONSULENT

Den som venter får se.
Men det er ikke alltid han får se
det han ventet.

[Lars Saabye Christensen]

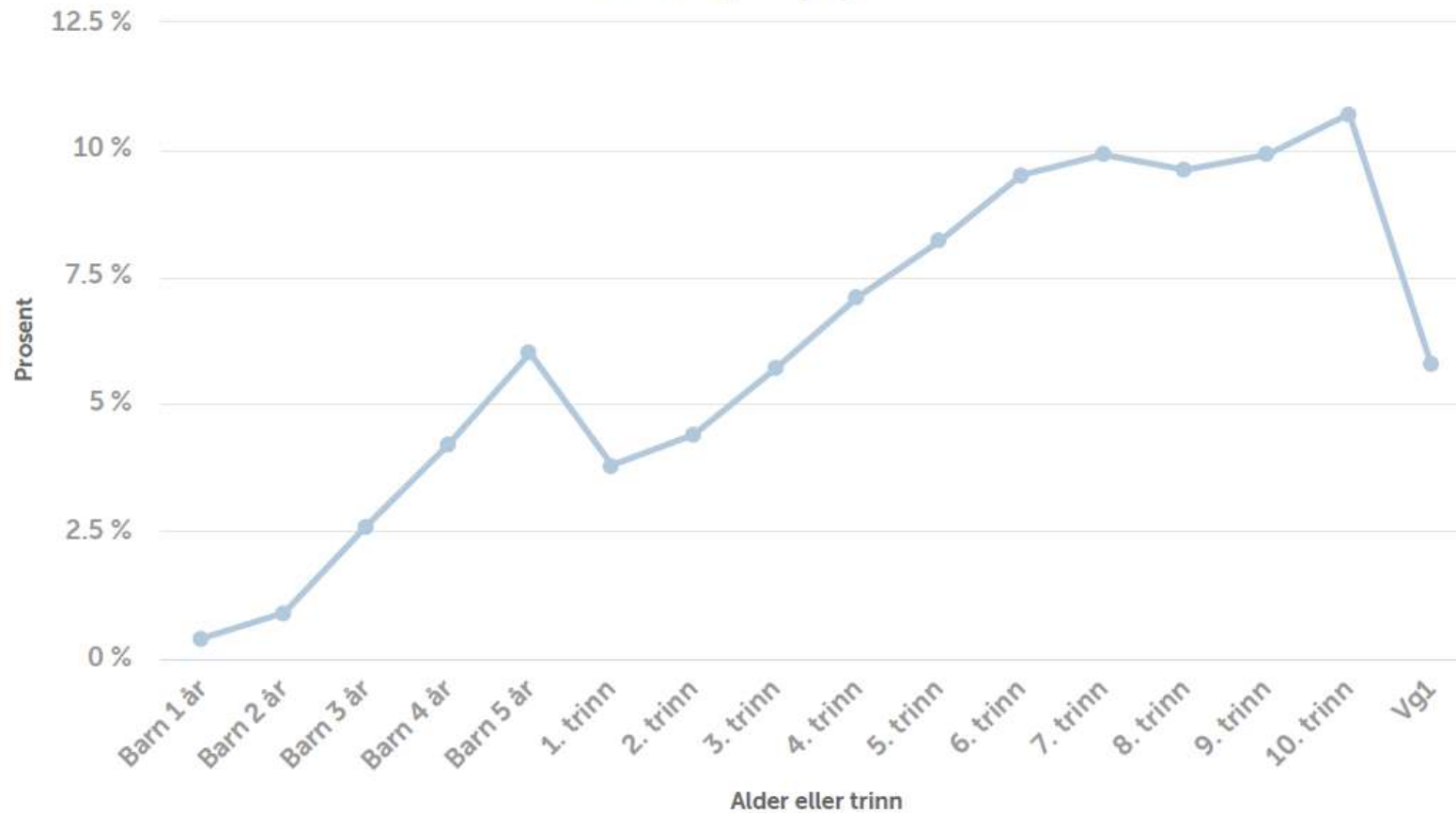
siteresitater.no



KS KONSULENT

Figur 9. Andel med spesialpedagogisk hjelp eller spesialundervisning fra barnehage til Vg1. 2017-18.

Kilde: Basil, GSI og Vigo



Budskap 1:

Lærere, spesialpedagoger og PPT må ha kompetanse om kompetanse



KS KONSULENT

Kompetansebegrepet

«Kompetanse er å tilegne seg og anvende kunnskaper og ferdigheter til å mestre utfordringer og løse oppgaver i kjente og ukjente sammenhenger og situasjoner. Kompetanse innebærer forståelse og evne til refleksjon og kritisk tenkning.»

(Meld. St. 28 2015–2016 Fag – Fordypning – Forståelse, s. 28)

Denne definisjonen legges også til grunn for fagfornyelsen i grunnopplæringen.



KS KONSULENT

Budskap 2:

Lærere må også ha spesialpedagogisk
basiskompetanse



KS KONSULENT



Fra ekspertgruppens anbefalinger (2014)

- Ekspertgruppen anbefaler at spesialpedagogiske emner med vekt på forebygging og tilpasset opplæring må vektlegges sterkere i barnehagelærer og grunnskolelærerutdanningene
- Flere av disse temaene står i dag i Forskift om rammeplaner (BLU og GLU), men det er uklart i hvilken grad de er sentrale i lærerutdanningene
- Tema som forebygging, tilpasset opplæring og inkludering må være en naturlig del av den undervisningen som gis i alle fag. De høyfrekvente fagområdene (lese- og skrivevansker, matematikkvansker) legges til de respektive fagene. De øvrige temaene legges til undervisningen i pedagogikk





KS KONSULENT

Budskap 3:

De mest utsatte barna må selvfølgelig få
bistand fra de mest kompetente voksne





 Istockphoto



KS KONSULENT

Kompetansekrav i regelverket

- Lærernes kompetanse i tilrettelegging er den faktoren som flest rektorer peker på som viktigst for å sikre at elevene får tilpasset opplæring
- Imidlertid har ikke opplæringsloven egne kompetansekrav til lærere som skal gi spesialundervisning
- SPEED-prosjektet viser at kompetansen til lærere og assistenter som gir spesialundervisning, gjør det problematisk å realisere målene for elevenes læring i skolen (Haug m.fl, 2017)



Budskap 4:
Kompetanse må utøves i profesjonelle
læringsfellesskap



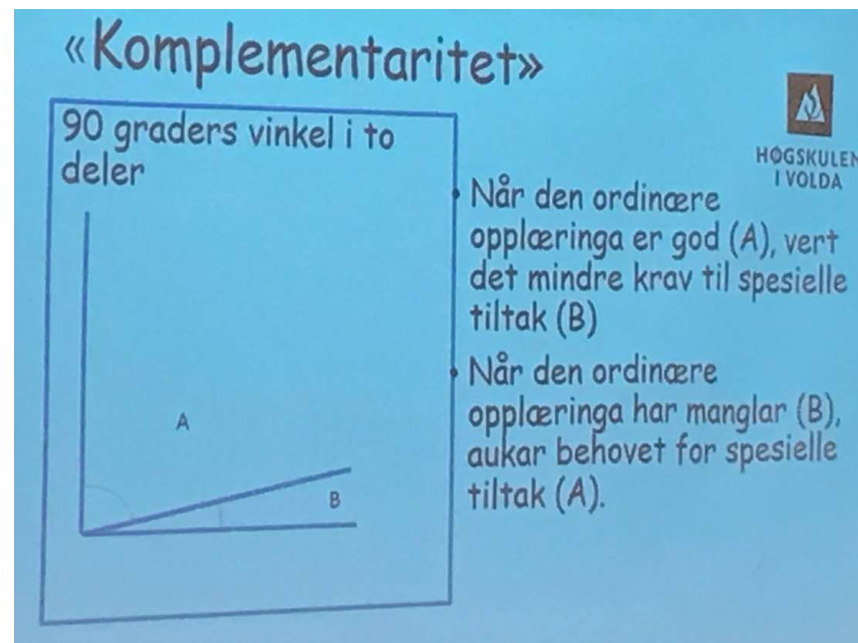
KS KONSULENT

Komplementær forståelse av undervisning

Manglende utbytte av den ordinære opplæringa er hovedkriteriet for å få spesialundervisning.

Manglende kvalitet på denne opplæringen kan dermed være avgjørende for om elever har spesialundervisning.

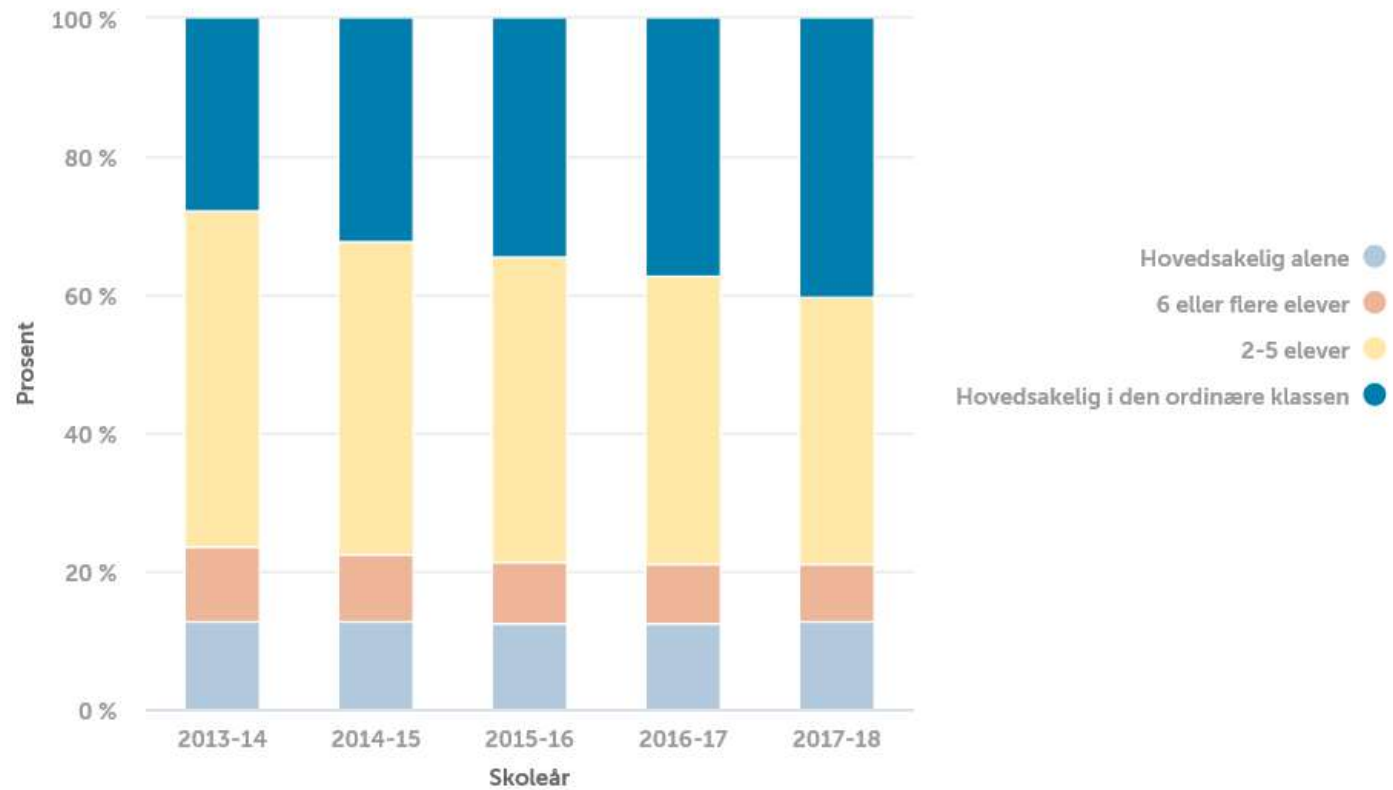
(Haug, 2017)

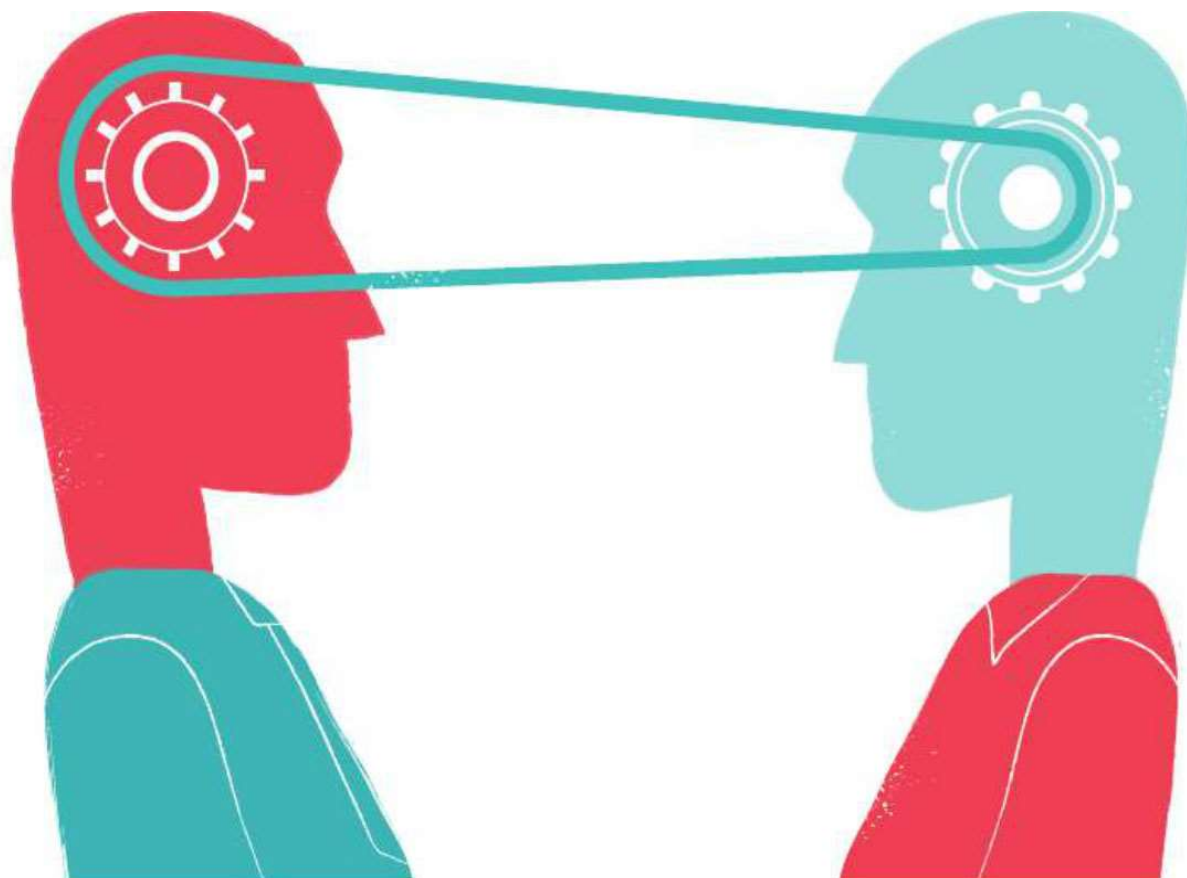


(Haug, Volda 13.06.2017)

Figur 7. Organiseringen av spesialundervisningen på grunnskolen. 2013-14 til 2017-18. 

Kilde: GSI





KS KONSULENT

Foto: Fotolia.com

Budskap 5:

Ansatte i barnehage og skole må ha tilgang på hjelp og støtte fra andre med komplementær kompetanse



PP-tjenestens arbeidsformer og arbeidsprofil

(Fylling, 2015)

- Arbeidsprofilen i PPT så å si uendret de siste 10 år (fra 2003 til 2013)
- Det meste av tida benyttes til arbeid med sakkyndige uttalelser, rådgivning og veiledning i forhold til enkeltbarn/elever i skole og barnehage
- Men samtidig et ønske om dreining: PP-lederne ønsket i 2013 å bruke mesteparten av arbeidstida til systemrettet arbeid, mens bare 20 % faktisk gjør det



PP-tjenestens arbeidsformer og arbeidsprofil

(Fylling, 2015)

• Arbeidsprofilen i PPT så å si uendret de siste 10 år (fra 2002)

Systemrettet arbeid i et økologisk perspektiv (Ogden, 2015):

- Forebyggende tiltak, for eksempel innen atferdsproblematikk
- Tiltak som øker læreres kompetanse, for eksempel innen grunnleggende lese- og skriveopplæring
- Tiltak som forbedrer læringsmiljøet eller kvaliteten på opplæringen
- Tiltak som legger til rette for et systematisk samarbeid i skolen, mellom skole og barnehage og mellom forskjellige etater

arbeid, mens bare 20 % faktisk gjør det



TIDLIG INNSATS

ET ÅPENT DIGITALT
VERKTØY FOR ENKEL
TILNÆRMING I ARBEIDET
MED BARN OG UNGE.
UTVIKLET FOR ANSATTE I
BARNEHAGER OG SKOLER I
SNILLFJORD, FRØYA OG
HITRA KOMMUNER.



Arbeidsløypas mål

- Arbeidsløypa bygger på Opplæringslovas § 5.4 og har forventninger om tidlig innsats i barnehager og skoler.
- Viser også til Stortingsmelding 18 og veileder for spesialundervisning og spesialpedagogisk hjelp, «Tidlig innsats».

Tidliginnsats.no er et åpent digitalt verktøy for enkel tilnærming i arbeidet med barn og unge man er bekymret for.

Utviklet for ansatte i barnehager og skoler i Snillfjord, Frøya og Hitra kommuner. Del dine erfaringer eller kom med innspill til nettstedet via kontaktskjema i fanen over.



Budskap 6:
Den ansattes kompetanse må tas i bruk



KS KONSULENT

Mest avgjørende for god utnyttelse av den enkeltes kompetanse er:

God rolledefinering	Godt samsvar mellom krav og kompetanse Høy rolleklarhet og håndterbar rollebelastning
Mestringstro	Tillit til egen kompetanse
Autonomi	Opplevd tillit og handlingsrom i eget arbeid
Mestringsorientert ledelse	Støtte til utvikling, mestring og ytelse
Mestringsorientert støtte fra kollegaer	Støtte til utvikling, mestring og ytelse (mestringsklima)

"Har inte tid...måste arbeta!"



Noen premisser for vellykket tilpasning av opplæring (Overland, 2015)

- Klassetilhørighet bør alltid være utgangspunktet
- Fremme en lærings- eller mestringskultur i klassen i stedet for en prestasjonskultur
- Tilstrekkelig med ressurser (lærere, andre profesjoner, kompetanse, materiell m.m.)
- Klare og evaluerbare faglige og sosiale mål
 - Vurdering for læring
- Styrkefokusert undervisning
 - Samle på fremskritt
 - Bruke ikke-diagnostiserende språk
- Inkluderingsprosesser må involvere hele skolen
 - Skoleledelsen har avgjørende betydning for effekt av ulike tiltak
- Anvende systemperspektivet på faglige og atferdsmessige problemer
 - Opprettholdende faktorer
 - Barrierer



Takk for oppmerksomheten!



KS KONSULENT